

GLADHEIDSBESTRIJDINGSPLAN

SEIZOEN 2023-2024

DATUM 12 SEPTEMBER 2023

INHOUDSOPGAVE

1	Algemeen	1
2	Juridische aspecten	2
3	Arbo	4
3.1	Arbidsomstandigheden	4
3.2	Arbeidstijden	4
3.3	Veiligheid	5
4	Onderdelen gladheidsbestrijding	6
4.1	Gladheidsmeldsysteem	6
4.2	Weersverwachting	7
4.3	Gladheidsbewaking	7
4.4	Strooi principe	7
4.5	Strooizout	8
4.6	Materieel en tractie	9
5	Algemene werkwijze gladheidsbestrijding	11
5.1	Organisatie	11
5.2	Strooi beleid	11
5.3	Aanvalsplan	12
5.4	Voorlichting	13
5.5	Planning	13
5.6	Evaluatie	13
5.7	Toekomstige ontwikkelingen	13
6	Calamiteitenplan	14
7	Operationele fase	15
8	Risico's	17
	BIJLAGE 1. Wegencategorie Duurzaam Veilig	18
	BIJLAGE 2. Communicatieplan gladheidsbestrijding	19

1 ALGEMEEN

Definities

Gladheid	Wintergladheid door neerslag in de vorm van sneeuw, ijzel, hagel en/of mist.
Hoofd Buitendienst en Beheer Sportexploitatie	is eindverantwoordelijk voor de gladheidsbestrijding
Gladheid coördinator	is operationeel verantwoordelijk voor de gladheidsbestrijding
GMS (Gladheidsmeldsysteem)	klein weerstation langs openbare weg, locatie bepaald na temperatuurmeting
Dooimiddel	wegenzout en pekewater
Meteorologische dienst	verzorgt weerberichten en adviseert m.b.t. strooiacties
Smalspoorvoertuig	voertuig met kleine spoorbreedte t.b.v. de gladheidsbestrijding op fietspaden
Strooimaterieel:	werktuigen die op voertuigen worden gezet om droog- en nat zout te verspreiden over wegen en fietspaden

Inleiding

Het is van groot belang dat wegen het hele jaar door veilig en doelmatig kunnen worden gebruikt. Volgens de Wegenwet en de Wegenverkeerswet ligt de zorgplicht voor het wegonderhoud bij de wegbeheerder. De wetgever heeft daarbij bepaald dat de wegbeheerder al het redelijke moet doen om gevaar voor de weggebruiker te voorkomen, te beperken of op te heffen. Dit wordt **inspanningsverplichting** genoemd. Een onderdeel van deze inspanningsverplichting betreft de bestrijding van de gladheid.

Het hiernavolgende gladheidsbestrijdingsplan is mede bedoeld om aan te tonen dat gemeente Venlo voldoet aan de eerdergenoemde inspanningsverplichting. In het plan wordt een overzicht gegeven van de beleidskaders, de opzet en de organisatie van de gladheidsbestrijding.

2 JURIDISCHE ASPECTEN

Algemene juridische aspecten

Op grond van artikel 16 en verder van de Wegenwet en artikel 1 en 2 van de Wegenverkeerswet 1994, rust de zorg voor het in goede en veilige staat verkeren van wegen bij de gemeente, voor zover deze zorg niet aan een ander overheidsorgaan is overgedragen.

Juridische aspecten gladheidsbestrijding

De aansprakelijkheid van de wegbeheerder kan op twee gronden worden gebaseerd. Allereerst is de verantwoordelijkheid voor gebreken aan de weg en de weguitrusting, zoals opgenomen in artikel 6:174 van het Burgerlijk Wetboek. Dit artikel regelt echter niet de mogelijke verantwoordelijkheid van de wegbeheerder voor zaken en substanties die niet op het wegdek thuishoren, zoals zand en olie, maar ook sneeuw, ijsel of rijp. De mogelijke aansprakelijkheid voor ongevallen door zaken op het wegdek dient beoordeeld te worden op basis van artikel 6:162 BW.

Wanneer de wegbeheerder aansprakelijk wordt gesteld voor schade ten gevolge van gladheid op de weg (sneeuw, ijsel, modder of olie) is artikel 6:162 BW (onrechtmatige daad) van toepassing. Een wegbeheerder pleegt een onrechtmatige daad, indien hij tekort is geschoten in de zorgvuldigheid die hij in het maatschappelijk verkeer in acht moet nemen. De wegbeheerder heeft niet de plicht een volmaakte veiligheid te bewerkstelligen. Er geldt voor de wegbeheerder een inspanningsverplichting en geen garantieplicht. Hij dient alle mogelijke inspanningen te verrichten om eventuele schade te beperken. Daarnaast zal moeten worden bekeken of de weggebruiker zijn gedrag heeft aangepast aan de omstandigheden. Er kan immers sprake zijn van eigen schuld van de weggebruiker. De zorgplicht van de gemeente gaat dus niet zover dat de veiligheid van de weg te allen tijde gegarandeerd moet worden. Wel dient aangetoond te worden dat de gemeente aan haar zorgplicht heeft voldaan. De middelen die de wegbeheerder hiervoor kan aanwenden zijn:

- Een gladheidsbestrijdingsplan dat is gepubliceerd;
- Een gladheidsmeldsystematiek (contract met de meteorologische dienst)
- Een goede administratie van tijden en gereden routes (geautomatiseerd strooi begeleidingssysteem);
- Het voorhanden hebben van voldoende materieel;
- Consistentie in beleid en uitvoering.

Vastleggen van gegevens

Om aan te kunnen tonen dat de gemeente Venlo aan de inspanningsverplichting in het kader van de gladheidsbestrijding kan voldoen is dit gladheidsbestrijdingsplan opgesteld. In het kader van de aansprakelijkheid wordt van elke strooibeurt vastgelegd welke route op welk tijdstip is gestrooid. Vanaf seizoen 2022-2023 wordt via een routemanagementsysteem in combinatie met gps gemeten hoeveel, waar en wanneer er zout wordt gestrooid. Ook wordt vastgelegd op welk tijdstip met de strooiactie wordt begonnen en op welk tijdstip de strooiactie wordt beëindigd. Daarnaast worden de gegevens van een gladheidsmeldsysteem (GMS) gedurende een jaar opgeslagen in het

meetpunt. Ook kan de meteorologische dienst gegevens aanleveren van een bepaald moment in het seizoen.

Alle strooiunits zijn uitgerust met strooiroute begeleiding. Dit houdt in dat alle routes vooraf in het systeem zijn ingelezen inclusief de strooigegevens zoals de hoeveelheid te strooien zout, de te strooien breedte en of er al dan niet gestrooid moet worden. Alle gegevens van de gestrooide routes kunnen nadien worden uitgelezen zodat we precies weten wanneer we waar en hoeveel gestrooid hebben. Daarnaast wordt met dit systeem de chauffeur ontlast, hij hoeft zich alleen bezig te houden met chauffeurs, de rest gaat automatisch.

3 ARBO

3.1 ARBEIDSOMSTANDIGHEDEN

Gladheidsbestrijding vindt vrijwel altijd plaats onder moeilijke omstandigheden voor het uitvoerend personeel. Er dient gewerkt te worden in koude omstandigheden, vaak in nachtelijke uren, op soms nog gladde wegen en met agressieve dooimiddelen. De kaders voor de inzet en de arbeidsomstandigheden van het personeel zijn bepaald in de Arbeidstijdenwet en de Arbo-wet.

3.2 ARBEIDSTIJDEN

De werkzaamheden in het kader van de gladheidsbestrijding hebben als kenmerk dat ze onregelmatig zijn, niet vooraf planbaar en vaak in de avond en nacht worden uitgevoerd. Chauffeurs van strooiwagens en de gladheid coördinatoren worden daarom in de winterperiode in consignatie ingezet. Zij dienen, behalve voor hun reguliere werkzaamheden, ook beschikbaar te zijn voor werkzaamheden in het kader van de gladheidsbestrijding, als deze zich voordoen. Daarnaast moeten zij ook gelegenheid hebben om voldoende rust te nemen. In Nederland zijn de wettelijke voorschriften rond arbeids- en rusttijden neergelegd in de Arbeidstijdenwetgeving. Deze Arbeidstijdenwetgeving bestaat uit twee onderdelen:

- De Arbeidstijdenwet (ATW)
- Het Arbeidstijdenbesluit (ATB)

De ATW kent een regime van wettelijke voorschriften die in principe voor alle organisaties en sectoren geldt. Die voorschriften hebben betrekking op onder andere:

- Dagelijkse onafgebroken rusttijd:
- Pauzeregeling:
- Wekelijkse onafgebroken rusttijd:
- Arbeid op zondag:
- Arbeid in nachtdienst:
- Consignatie.

De bepalingen hebben betrekking op de maximale (gemiddelde) arbeidsduur per etmaal, per week en per maand en op de maximale duur van de consignatie.

De bestuurders van strooiwagens vallen niet onder het per 1 december 1998 ingevoerde Arbeidstijdenbesluit vervoer. Dit is omdat de werkzaamheden (de gladheid bestrijden met behulp van zoutstrooiwagens) niet onder de normen van dit besluit zijn te brengen. De gladheidsbestrijding valt wel onder de normen van de Arbeidstijdenwet en het (algemene) Arbeidstijdenbesluit. De reden hiervan is dat voertuigen die worden ingezet voor gladheidsbestrijding te beschouwen zijn als voertuigen die worden ingezet bij (ter voorkoming van) noodsituaties. Volgens de Arbeidstijdenwet gelden de volgende bepalingen bij gladheidsbestrijding:

- De werknemer moet per periode van 4 weken minimaal 2 keer een periode van 7 dagen geen consignatie worden opgelegd (hij is dan dus niet oproepbaar).
- De werknemer mag maximaal 13 uur per etmaal arbeid verrichten.

- De werknemer mag per week maximaal 60 uur werken, op voorwaarde dat in een kwartaal een werkweek op 45 uur komt.
- Bij oproepbaarheid voor (gedeeltelijk) nachtwerk (tussen 0.00 en 6.00 uur) geldt dat per kwartaal een werkweek gemiddeld 40 uur duurt.

3.3 VEILIGHEID

De veiligheidsaspecten bij gladheidsbestrijding hebben betrekking op het gebruik van materiaal en materieel en op de uitvoering. In principe is iedere medewerker verantwoordelijk voor zijn eigen veiligheid. De gladheidscoördinator houdt daarbij toezicht op de naleving van de veiligheidsregels en heeft daarnaast als taak de medewerkers voor mogelijke gevaren te behoeden, voor zover dat binnen zijn vermogen ligt en/of logischerwijs van hem mag worden verwacht. De belangrijkste risicofactoren hebben betrekking op:

- het omgaan met dooimiddelen;
- het bedienen van, en werken met, gladheidsbestrijdingsmaterieel;
- onveilige situaties tijdens het strooien (gladheid tijdens het strooien en woonwerkverkeer).

Ten behoeve van de veiligheid dient het gladheidsbestrijdingsmaterieel volgens de Arbowetgeving te zijn voorzien van een CE-markering en een bijbehorende EG-verklaring. De medewerkers en gladheid coördinatoren moeten tijdens de strooiactie veiligheidsschoenen en signaalkleding dragen.

Opleidingen

Om te zorgen dat de medewerkers van de gladheidsbestrijding optimaal kunnen functioneren en we voldoen aan de Arbowetgeving, worden de medewerkers (zowel eigen als externe medewerkers) regelmatig bijgeschoold. Jaarlijks wordt hiervoor in overleg met de medewerkers een opleidingsplan opgesteld.

4 ONDERDELEN GLADHEIDSBESTRIJDING

4.1 GLADHEIDMELDSYSTEEM

Het gladheidmeldsysteem bestaat uit de volgende onderdelen:

- meetpunt met wegdeksensoren in de gemeente Venlo;
- station voor verwerking van gegevens;
- via internetapplicatie;
- softwarepakket weerbeeld;
- mogelijkheid tot beoordeling van neerslagbeelden afkomstig van buienradar;
- dagelijkse weersverwachting, van belang voor de gladheidsbestrijding;
- ondersteuning door een Meteorologische dienst.

Meetpunt

Om de verschillende vormen van gladheid zowel preventief als curatief te kunnen bestrijden is informatie over de actuele toestand van het wegdek en de (nabije) omgeving noodzakelijk. Hiertoe zijn een drietal meetpunten geïnstalleerd; ter hoogte van de Columbusweg in Venlo/Blerick, langs de Boxhoverweg in Belfeld en in Arcen langs de Maasstraat ter hoogte van de Kruisstraat. De juiste locatie is bepaald door historische gegevens (ervaring van voorgaande jaren) gecombineerd met een infrarode meting (zogenaamde koudemeting). De aldus bepaalde locatie is een van de eerste plekken waar gladheid op kan treden. Daarnaast is voor het nemen van de juiste beslissing, al dan niet te gaan strooien, ook de weersverwachtingen op korte termijn van essentieel belang.

Het meetpunt controleert elke 5 minuten de onderstaande criteria:

- wegdektemperatuur;
- de temperatuur van de ondergrond;
- de toestand van het wegdek: droog, nat en het al dan niet aanwezig zijn van zout;
- in de omgeving van de weg: de luchttemperatuur, luchtvochtigheid, dauwpunt en neerslag.

Daarbij alarmeert het meetpunt als er bij negatieve wegdektemperaturen vocht wordt geconstateerd anders dan door zout. De interpretatie is dan:

- condensatiegladheid;
- gladheid door neerslag;
- bevriezing van (natte) weggedelen.

Meetgegevens worden gepresenteerd in tabel- en grafiekvorm en verschaffen informatie over de actuele lucht- en wegdektemperatuur, het dauwpunt, de vochtigheidsgraad van het wegdek, de temperatuur van de onder- en bovenkant van het asfalt, de relatieve luchtvochtigheid, de windrichting en -snelheid. Gegevens van een jaar en ouder worden overschreven. Gegevenshistorie tot 48 uur kan worden geraadpleegd vanuit de computer van de meteorologische dienst. Desgewenst kunnen deze gegevens worden gearchiveerd. Uiteindelijk worden al deze gegevens gebruikt om optimale informatie te verstrekken aan de gladheid coördinator.

4.2 WEERSVERWACHTING

De meteorologische dienst stelt een regionale weersverwachting voor de gladheidsbestrijding op. Door meetgegevens uit het meetstation te combineren met de meteorologische verwachtingen is het mogelijk tot 20 uur vooruit een zeer nauwkeurige wegdekverwachting voor het betreffende weerstation te maken. De actuele weersverwachting voor de regio kan rechtstreeks worden opgevraagd via de website 'www.gladheid.nl'. Met een abonnement kan de pagina met de actuele, lokale verwachtingen worden opgevraagd en geraadpleegd.

Neerslagbeelden

Met behulp van de buienradar, onderdeel van www.gladheid.nl, kunnen naderende neerslaggebieden, onder andere sneeuw, ijzel, hagel of regen, vroegtijdig worden gesignaleerd. Daarnaast geven de beelden informatie omtrent de locatie en de te verwachten neerslag. De beelden worden elk kwartier geactualiseerd en kunnen door middel van een internetverbinding worden opgevraagd uit de centrale computer van de meteorologische dienst.

4.3 GLADHEIDBEWAKING

De meteorologische dienst (MD) heeft een onlineverbinding met het gladheidsmeldsysteem. Een meteoroloog interpreteert de gegevens en maakt een prognose van de weersverwachting voor de korte en lange termijn. Bij alarmerende weersverwachtingen wordt rechtstreeks contact opgenomen met de dienstdoende gladheid coördinator. Het gladheidsmeldsysteem verschaft, door middel van de onlineverbinding, actuele informatie over de toestand ter plaatse aan de MD. De MD beschikt hiervoor van 1 november tot 1 mei 24 uur per dag en 7 dagen per week over een gladheidsbewakingsdienst. Een hiertoe opgeleide meteoroloog waarschuwt de gladheid coördinator van de gemeente Venlo bij kans op gladheid. Dit vindt zoveel mogelijk plaats voordat gladheid kan optreden. Indien nodig kan de gladheid coördinator overleg plegen met de meteoroloog. De dienstdoende gladheid coördinator controleert vervolgens de wegdeksituatie (of laat die controleren) en neemt het besluit tot het wel of niet uitvoeren van een strooiactie. Na uitvoering van een strooiactie herhaalt hij de hiervoor omschreven werkwijze en besluit eventueel opdracht te verstrekken voor een volgende route.

4.4 STROOI PRINCIPE

In de gemeente Venlo wordt gebruik gemaakt van de methodiek nat strooien. Hierbij wordt het zout vooraf door een sproei-installatie (voorzien van een elektronische regelunit) bevochtigd met een oplossing van 20% NaCl in een verhouding van 1 deel oplossing en 2 delen zout. Al naar gelang de situatie op de weg kan dit met de nieuwe units ook worden aangepast naar 1:1 of zelf 2:1. Het voordeel hiervan is dat er bij kortstondige gladheid gekozen kan worden voor een minder milieubelastende actie. Het bevochtigde zout wordt met een roterende schijf op de weg gestrooid.

Bij bestrijding van gladheid veroorzaakt door sneeuwval kan de natstrooi-apparatuur ook droogstrooiend worden ingezet door simpelweg het bevochtigen achterwege te laten en de gewenste hoeveelheid zout per m² aan te passen. Alle strooiunits zijn afgelopen jaar uitgerust met route navigatiemodule incl. routebegeleiding software. Dit betekent dat de

chauffeurs zich bezig kunnen houden met het besturen van het voertuig, het strooien volledig automatisch gebeurt en de chauffeur aanwijzingen krijgt m.b.t. de te rijden route. Fietspaden zullen vanaf seizoen 2022-2023 worden gespreid in plaats van gestrooid. We verwachten daardoor een beter resultaat te halen.

4.5 STROOIZOUT

De leverancier is de fa. Eurosalt uit Moerdijk. Om enigszins verzekerd te zijn van een tijdige levering gedurende het winterseizoen bevat het leveringscontract de voorwaarde dat het dooimiddel (zout) gedurende het winterseizoen binnen 24 uur uitgevoerd geleverd moet zijn op straffe van € 1.000,= boete voor elke dag dat er later wordt geleverd.

Zoutdepot

Het dooimiddel (zout) wordt opgeslagen in de zoutloods op het terrein van de Buitendienst aan de Hulsterweg. Bij aanvang van het winterseizoen is de zoutloods gevuld met 650 ton zout, goed voor ongeveer 20 complete strooiroutes waarbij maximaal 14 gram per m² wordt gestrooid. In de zomerperiode wordt de zoutopslag weer gevuld.



Figuur 1 - Zoutopslag Hulsterweg

Sinds zomer 2022 hebben we de beschikking over een betonnen opslagtank waarin 35 m³ pekewater is opgeslagen die door een eigen menginstallatie wordt aangemaakt. Het pekewater wordt gebruikt in de natzoutcomponenten op de vrachtwagenstrooiers en in de fietspadsproei installaties.

4.6 MATERIEEL EN TRACTIE

Ten behoeve van de gladheidsbestrijding zetten we het onderstaande strooi- en rollend materieel in. Al het strooimaterieel is eigendom van de gemeente Venlo.

Tabel 1 - Voertuig en middelen

		Materieel	Inzet	Soort Weg
Tractie	3	Vrachtwagens RGSORU	Preventief Curatief	Wegen
	2	Vrachtwagens aannemer	Preventief Curatief	Wegen
	5	Smalspoorvoertuigen RGSORU	Preventief Curatief	Fietspad
Strooi eenheden	5	Opzetstrooiers 4 m ³ met natzout inrichting	Preventief Curatief	Wegen
	1	Opzetstrooiers 0,8 m ³ met natzoutinrichting	Preventief Curatief	Fietspad
	5	Opzetsproeier 1,6 m ³	Preventief Curatief	Fietspad
Borstels/ Ploegen	5	Sneeuwplough Vrachtwagen	Curatief	Wegen
	5	Sneeuwborstel Smalspoor voertuig	Curatief	Fietspad
	2	Sneeuwplough trekker (in te zetten bij hevige sneeuwval)	Curatief	
Zoutoplosser	1	Zoutmenginstallatie	Preventief - Curatief	Wegen - Fietspad

Mochten we in de toekomst voor de keuze komen staan om de gladheidsbestrijding gedeeltelijk of geheel uit te besteden dan blijft het van belang om het strooimaterieel in eigendom te houden. Op die manier zijn we niet afhankelijk van derden en sluiten we risico's van faillissementen van externe bedrijven voor deze essentiële werkzaamheden uit. Dit geldt ook voor de smalspoorvoertuigen die speciaal aangekocht zijn voor de gladheidsbestrijding op fietspaden. Op de markt zijn nauwelijks bedrijven die beschikken over dergelijke specialistische voertuigen. Daar waar de gladheidsbestrijding wordt uitgevoerd door marktpartijen wordt de gladheidsbestrijding op fietspaden uitgevoerd door de inzet van tractoren. Aangezien de spoorbreedte van een tractor breder is dan een gemiddeld fietspad wordt er veel schade gereden aan de berm met alle gevolgen van dien.

Onderhoud materieel

Direct na het strooiseizoen reinigen we al het materieel (strooiers en voertuigen). Alle opzetstrooiers maken we geheel leeg en maken we zowel aan de binnenzijde alsook de buitenkant goed schoon. Na de reiniging zetten we alle strooiers in de stalling. De cabine van de fietspadstrooiers reinigen we eveneens grondig. Eventueel geconstateerde gebreken

dienen direct te worden gemeld bij de gladheid coördinator, die hierna de verantwoordelijke onderhoudsaannemer inlicht. Kleine reparaties verhelpen we direct, grotere gebreken zullen door de leverancier worden hersteld. Uitgangspunt is dat uiterlijk week 44 alle strooiers en voertuigen inzet gereed zijn. De zoutoplosser controleren we in de zomermaanden op de goede werking, zo nodig laten we reparaties/aanpassingen uitvoeren door de leverancier. Uiterlijk 1 oktober vullen we de menginstallatie en zetten we die aan.

5 ALGEMENE WERKWIJZE GLADHEIDSBESTRIJDING

5.1 ORGANISATIE

Buiten reguliere werktijd

De gladheidsbestrijding is operationeel van week 45 tot en met week 15. In deze periode is het personeel met roostering geconsigneerd en is het materieel operationeel inzetbaar. De gladheid coördinator is verantwoordelijk voor de bewaking van gladheid en zal ook de uiteindelijke beslissing nemen om al dan niet te gaan strooien. Ter ondersteuning van de strooileider is een contract afgesloten met de meteorologische dienst die de gladheid coördinator rechtstreeks informeert over de weersverwachtingen die van invloed kunnen zijn op de toestand van de wegen. De meteorologische dienst is gedurende de winterperiode 24 uur per dag en 7 dagen in week paraat en bereikbaar. De gladheid coördinator zal op het moment dat hij beslist te gaan strooien de op dat moment geconsigneerde medewerkers oproepen en opdracht geven de noodzakelijke werkzaamheden uit te voeren.

Tijdens reguliere werktijd

Tijdens de reguliere werktijd komt de melding binnen bij de gladheidscoördinator. Tijdens de dagdienst zullen met name medewerkers die in die week niet geconsigneerd zijn ingezet worden voor de strooiactie. Dat doen we om te voorkomen dat medewerkers overbelast worden en/of te veel uren achtereen werken.

Consignatie

De afgelopen jaren zien we een duidelijke verandering van de Nederlandse winters. Dit is met name te merken in de toename van het aantal acties gladheidsbestrijding. Vooral een periode van langdurige sneeuwval legt een groot beslag op onze medewerkers. Ook in de gladheidsbestrijding zijn we verplicht om te acteren binnen de Arbeidstijdenwet. We werken we met een 2 ploegensysteem. Een ploeg is geconsigneerd en een ploeg is vrij.

5.2 STROOIBELEID

In de gemeente Venlo wordt de gladheid op de wegen en fietspaden zoveel mogelijk preventief bestreden. Dit betekent dat er wordt gestrooid op het moment dat gladheid door opvriezen, sneeuwval of ijzel wordt voorspeld. Daarnaast kan het ook nog noodzakelijk zijn om bij sneeuwval of ijzel ook nog curatief te strooien. Ondanks dat het beleid is dat er niet in woonstraten wordt gestrooid zitten er momenteel toch nog redelijk wat woonstraten in de huidige strooiroutes omdat deze de snelste of de meest logische verbinding vormen tussen wegen die volgens de prioriteitenlijst dienen te worden gestrooid.

Ten behoeve van het strooien is de gemeente Venlo in 5 strooigebieden opgedeeld waarbij de strooiroutes per gebied als volgt zijn onderverdeeld:

- Preventieve routes wegen
- Preventieve routes fietspaden
- Curatieve routes wegen prioriteit 1
- Curatieve routes wegen prioriteit 2
- Curatieve routes fietspaden

Preventief wordt er gestrooid als de weersverwachting aangeeft dat er gladheid op komst is. We hebben daarvoor nog een speciale route: de preventieve route bruggen en viaducten. Curatief wordt er gestrooid bij plotseling optredende gladheid en bij sneeuwval.

Naast deze route's zijn er nog twee afspraken:

- centrum Venlo: bij gladheid en sneeuw bestrijdt de ondernemersvereniging (via VenloPartners) de gladheid op de winkelstraten die niet in de gemeentelijke routes zijn opgenomen.
- Bedrijventerreinen: vanaf 2019-2020 hebben we afspraken met het parkmanagement gemaakt. Zij strooien alle wegen op alle gemeentelijke bedrijventerreinen die niet in de gemeentelijke routes zitten.

5.3 AANVALSPLAN

Maximaal 30-45 minuten na de opdracht aan de uitvoerenden vindt de aanvang van de strooiactie plaats. De prioriteit van de routes is bepaald op grond van hun verkeersfunctie.

Wegen

De samenstelling van deze routes is gebeurd op basis van onderstaande prioriteiten:

- Hoofdontsluitingswegen
- Wijkontsluitingswegen
- Bus routes
- Eerste hulpdienst. (De brandweer heeft een eigen regionaal contract en laat het terrein binnen de poorten van de kazernes door een extern bedrijf strooien.)

Bijzondere routes

Ruim 130 bijzondere routes betreffen ca. 50 hellingen, ca. 20 zorginstellingen, ca. 30 scholen, ca. 25 winkelcentra en parkeerplaatsen. Bijzondere routes worden alleen tijdens de dagdiensten gestrooid mits personeel en strooimaterieel beschikbaar zijn. Deze routes kunnen worden gereden indien er sprake is van sneeuw. In de bijzondere routes wordt prioriteit gegeven aan:

- Hellingen buiten reguliere strooiroutes;
- Bejaarden- en verzorgingscentra;
- Bushaltes;
- Industrierreinen;
- Aanliggende fietspaden op bedrijventerreinen.

Met de routing is zoveel als mogelijk rekening gehouden met de scholen, bejaarden- en verzorgingstehuizen. Uitgangspunt is dat alle inwoners van Venlo binnen 500 meter van hun woning een gestrooide route kunnen bereiken.

Fietspaden

Bij zowel preventief als ook bij curatief strooien worden alleen de primaire fietsroutes (fietsplan 2021) gestrooid.

Wijzigen routes

Tijdens het strooiseizoen wordt geen enkele route gewijzigd. Elk strooiseizoen komen er verzoeken binnen om routes aan te passen of uit te breiden. Deze verzoeken worden meegenomen en afgewogen tijdens het vaststellen van de routes in de zomerperiode. Er

wordt zeer kritisch afgewogen of er al alternatieven voor handen zijn en hoeveel en welke mensen er gebruik van maken. Voor elke uitbreiding moet extra budget gevraagd worden.

5.4 VOORLICHTING

De voorlichting ten aanzien van de gladheidsbestrijding vindt plaats op basis van het communicatieplan (bijlage 2). Hierbij zal ook extra aandacht zijn voor de eigen verantwoordelijkheid van burgers, bedrijven en instanties, waaronder ook de eigen gemeentelijke organisatie. Op basis van dit communicatieplan zorgt team communicatie in samenspraak met team Buitendienst en de verantwoordelijk portefeuillehouder voor de inhoud en de momenten van communicatie ten aanzien van de gladheidsbestrijding.

5.5 PLANNING

De gladheidsbestrijding is een cyclisch proces waarbij een aantal acties jaarlijks dienen te worden uitgevoerd. Onderstaande planning dient hiertoe als leidraad:

- gedurende de zomerperiode preventief (groot) onderhoud aan het materieel;
- uiterlijk twee weken voorafgaand aan het actieseizoen is laatste controle functionaliteit van het materieel en zijn de medewerkers geïnstrueerd op basis van het nieuwe rooster;
- tijdens de strooiperiode materieel grondig reinigen na een strooiactie;
- uiterlijk twee weken na strooiperiode al het materieel grondig reinigen en ontdoen van zoutrestanten + controle/ inspectie, ten behoeve van preventief onderhoud.

5.6 EVALUATIE

Na afloop van het winterseizoen wordt met alle betrokkenen het seizoen geëvalueerd. Wat ging er goed en wat ging er minder goed. De navolgende onderwerpen moeten in de evaluatie ter tafel komen.

- Arbo en veiligheid
- Personeel
- Materieel
- Strooiroutes
- Meldingen en klachten van inwoners
- Communicatie

5.7 TOEKOMSTIGE ONTWIKKELINGEN

- Nieuw en veranderende wegen en fietspaden in de strooiroutes, afweging maken en eventueel inpassen in bestaande strooiroutes;
- Monitoren effect sproeier bij extreem weer;
- Ervaringen social media;

6 CALAMITEITENPLAN

Een calamiteitenplan is noodzakelijk om vooraf vast te leggen hoe er gewerkt gaat worden in geval de standaardprocedure niet meer uitgevoerd kan worden. Er zijn drie mogelijke oorzaken die kunnen leiden tot het operationeel maken van het calamiteitenplan te weten:

- Acut zouttekort;
- Extreme weersomstandigheden;
- Langdurig uitval materieel (zowel tractie als gladheid specifiek).

Wat te doen bij acut zouttekort

Door langdurige extreme weersomstandigheden in een groot gebied (bijv. geheel Europa) kan het voorkomen dat er een acut zouttekort ontstaat op de markt. Dit heeft tot gevolg dat de reguliere gladheidsbestrijding in gevaar komt. Om te voorkomen dat de zoutvoorraad geheel oprakt wordt op dat moment overgestapt op het strooien volgens het noodscenario waarbij alleen de hoofdroutes worden gestrooid en de hoeveelheid te strooien zout wordt aangepast.

Wat te doen bij langdurige hevige sneeuwval

Als de weersvoorspelling aangeeft dat er extreem weer wordt verwacht, zetten we tijdens de daguren extra mensen van de buitendienst in als aflossing van de reguliere gladheidsdienst.

Materiaal en materieel

In extreme winterse omstandigheden is de kans op uitval van het stroomateriaal of het rollend materieel groter dan in normale omstandigheden. Als de mankementen op korte termijn onherstelbaar blijken te zijn, zal er op dat moment besloten worden om alleen de hoofdroutes te strooien.

Communicatie

Als het calamiteitenplan van kracht wordt, zal dit via de reguliere kanalen naar de inwoners worden gecommuniceerd.

7 OPERATIONELE FASE

De gladheidsbestrijding is operationeel van week 45 tot en met week 15. In dit hoofdstuk volgt de nadere uitwerking van de organisatie, inzet medewerkers, contactpersonen en gegevens over de te strooien routes.

Bewaking

In het kader van preventief strooi beleid is tijdige signalering voor het ontstaan van gladheid noodzakelijk. Met behulp van gladheidsmeldsystemen en ondersteuning van de meteorologische dienst is dit gedurende het winterseizoen – week 45 tot en met week 15 – gewaarborgd. Gedurende 24 uur per dag en 7 dagen per week bewaakt de meteorologische dienst de gladheid. Minimaal 2 uur voordat er gladheid wordt verwacht wordt de gladheid coördinator door de meteorologische dienst gewaarschuwd. De gladheid coördinatoren doen eigen waarnemingen en reageren op meldingen van derden waaronder politie en directe collega's.

Alarmering

Op basis van de verkregen gegevens van de meteorologische dienst neemt de gladheid coördinator een besluit om al dan niet te gaan strooien. In het geval er wordt besloten te gaan strooien informeert de gladheid coördinator de geconsigneerde medewerkers over zijn besluit en wordt hen opgedragen om uit te rukken. Dit informeren gebeurt via i-tel alert.

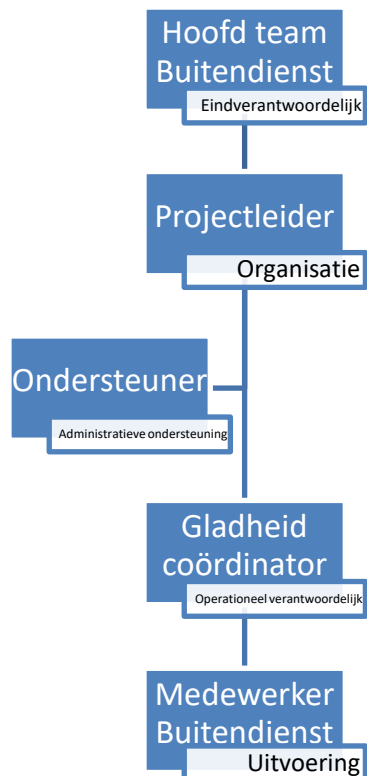
Bestrijding

De strooiacties worden opgestart en gecoördineerd vanaf locatie Hulsterweg 19 te Venlo. Tijdens de strooiactie onderhoudt de gladheidscoördinator contact met de uitvoerenden over de toestand van de wegen ter plaatse. Als er aanleiding toe is, besluit de gladheidscoördinator over eventuele wijzigingen of aanpassingen van de strooiactie. De voor het natstrooien benodigde vloeistof wordt hier geproduceerd en op voorraad gehouden evenals het strooizout. Het op peil houden van de voorraad vloeistof en zout wordt verzorgd door administratieve ondersteuner/magazijnbeheerder. Na 1-2 strooi beurten wordt direct zout besteld om de voorraad weer op peil te brengen. Naar mate het seizoen vordert mag de voorraad slinken en wordt in de zomerdag de loods weer geheel gevuld omdat de zomerprijs voor het wegzout lager is dan de winterprijs.

Overleg

Gedurende de periode dat er daadwerkelijk actief gladheid wordt bestreden, vindt er wekelijks op maandagochtend overleg plaats. Aan dit overleg is nemen deel: de technisch specialist, de gladheidscoördinatoren en de ondersteuning. Tijdens dit overleg wordt de voorgaande week geëvalueerd en wordt vooruitgekeken naar de komende week. Bij extreme omstandigheden kan dit overleg frequenter plaatsvinden.

Organisatieschema



Figuur 2 - Organisatieschema

Bereikbaarheid

Het KlantContactCentrum KCC (Servicepunt) is tussen kerst en Nieuwjaar bereikbaar van 09.00 – 12.00 uur. Buiten de openingstijden kan een boodschap worden ingesproken die daags erna wordt afgeluisterd. De gladheid coördinator is niet rechtstreeks telefonisch bereikbaar voor klachten en meldingen. Buiten de openingstijden van het KCC dienen burgers calamiteiten ten aanzien van gladheid te melden bij de politie. Via de calamiteitencoördinator kan de politie hun melding doorzetten naar de gladheidscoördinator.

Samenwerking

In het verleden is proefondervindelijk vastgesteld dat samenwerking in de gladheidsbestrijding tussen gemeenten, Provincie en Rijkswaterstaat niet zinvol is vanwege de te grote verschillen in de soorten wegen. Op snelwegen moet met een hogere snelheid gestrooid worden, door grotere voertuigen dan in de straten van een gemeenten terecht kunnen. Wel werken aanliggende gemeenten samen op praktische punten in de gemeentegrenzen. Ook de inkoop van wegenzout is gezamenlijk aanbesteed.

8 RISICO'S

Vanuit het oogpunt van bezuinigingen komt regelmatig de vraag of we niet kunnen stoppen met de gladheidsbestrijding. Dit is een vraag die je niet zomaar met ja of nee kunt beantwoorden. De gladheidsbestrijding is namelijk niet iets wat je als gemeente alleen doet. Bij gladheidsbestrijding gaat het om het grote geheel, wat kan en mag een weggebruiker van je verwachten. Venlo ligt aan 3 grote snelwegen (A67, A73, A74) met diverse afritten. Daarnaast hebben we te maken met een aantal provinciale wegen (de N wegen). Ook wil Venlo zich profileren als logistieke hotspot van het zuiden. De afgelopen jaren hebben we nadrukkelijk contact gehad met RWS en de Provincie met name om de gladheidsbestrijding op elkaar af te stemmen zodat de weggebruiker niet voor verrassingen komt te staan. De Meteorologische dienst informeert alle gladheidsbestrijders over de weersverwachting zodat we allemaal nagenoeg tegelijk met de bestrijding bezig zijn om te zorgen dat de weggebruiker veilig van A naar B kan zonder dat hij voor verrassingen te komt te staan.

De wet geeft aan dat we als wegbeheerder een inspanningsverplichting hebben die tot resultaat moet hebben dat we alles eraan gedaan hebben om de weggebruikers zo veilig mogelijk zich kunnen verplaatsen. Door het stoppen met de gladheidsbestrijding voldoen we daar niet aan en worden verantwoordelijk voor alle ongevallen die door de gladheid zijn ontstaan. Alternatief is de curatieve gladheidsbestrijding. Dat houdt in dat we pas gaan strooien als er meldingen zijn dat het glad is. Behalve dat de ongelukken dan vaak al zijn gebeurd met alle gevolgen van dien, zeker voor de fietsers, is deze methode ook duurder omdat er dan meer en langer gestrooid moet worden.

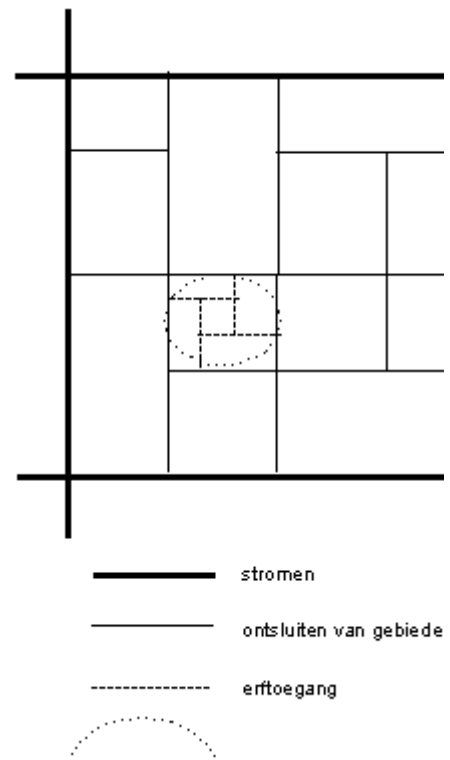
BIJLAGE 1. WEGENCATEGORIE DUURZAAM VEILIG

Functies van wegen

Een wegennet omvat drie functies:

- Stromen: je moet van herkomst naar bestemming kunnen komen - stroomwegen;
- Ontsluiten: je moet een gebied kunnen binnengaan en weer verlaten - gebiedsontsluitingswegen.
- Toegang verlenen: je moet op het erf van een individuele woning, winkel of bedrijf kunnen komen - erftoegangswegen.

Het kan gevaarlijk zijn wanneer wegen en straten meer dan een functie hebben. In een duurzaam veilig wegennet heeft elke weg en elke straat daarom maar één functie. Samen vormen deze drie categorieën wegen een wegennet dat er in schema uit ziet als in figuur 1.



Figuur 3 schematisch overzicht van functies in een duurzaam veilig wegennet

Kruispunten zijn er voor de uitwisseling van verkeer tussen de ene en de andere weg; wegvakken zijn er om te stromen. Uitzondering hierop vormen de wegvakken van erftoegangswegen, waar je ook kunt wisselen. Stroomwegen hebben geen kruispunten maar ongelijkvloerse knooppunten; zie Tabel. Stroomwegen horen vanwege hun grootschalige karakter volgens de CROW-eisen niet in de bebouwde kom thuis.

Wegcategorie	Wegvak	Kruispunt (of knooppunt)	Type gebied volgens Startprogramma DV
Stroomweg	<i>stromen</i>	<i>stromen</i>	verkeersader
Gebiedsontsluitingsweg	<i>stromen</i>	<i>uitwisselen</i>	
Erftoegangsweg	<i>uitwisselen</i>	<i>uitwisselen</i>	verblijfsgebied

Tabel. Doel van de wegvakken en kruispunten op de verschillende wegcategorieën (CROW, 1997).

BIJLAGE 2. COMMUNICATIEPLAN GLADHEIDSBESTRIJDING

Situatie analyse

Rondom de periode van gladheidsbestrijding leven altijd veel vragen bij burgers. Met name op het niveau: waarom wordt onze straat niet gestrooid? Zeker in het geval van extreme gladheid. In het gladheidsbestrijdingsplan staat omschreven wanneer, waar, hoe en waarom op die manier de gladheid bestreden wordt.

In de communicatie over de gladheidsbestrijding zijn drie situaties te onderscheiden:

- preventieve communicatie; communicatie over de manier waarop de gemeente de gladheid in de winter bestrijdt. In algemene termen uitleggen hoe het beleid van de gemeente eruit ziet en waarom. Deze communicatie kan plaatsvinden bij aanvang van de winterperiode en enkele malen herhaald worden gedurende de winter.
- communicatie tijdens gladheid; Tijdens gladde periodes is het zaak om de burger uit te leggen hoe de gladheidsbestrijding concreet werkt, waarom strooien we bijvoorbeeld niet in woonwijken? Daarnaast richt de communicatie zich nu ook meer op de eigen verantwoordelijkheid van de burger (de eigen stoep sneeuwvrij maken of ervoor zorgen dat de auto is toegerust op de winter bijvoorbeeld) Duidelijk moet zijn wat de burger van de gemeente mag verwachten en waar zij zelf verantwoording voor dragen.
- communicatie tijdens extreme gladheid/ noodscenario; wanneer een noodscenario gaat gelden, is de standaard communicatie niet meer toereikend. Strooiroutes veranderen, er wordt minder of zelfs bijna niet meer gestrooid. Vragen als waarom strooien we niet met gravel of zand en hoe kan het zout opraken spelen dan.

Doelgroep(en)

Gladheid raakt alle bewoners van Venlo, van jong tot oud, van automobilist tot voetganger. Daarnaast ondervinden ook bezoekers en mensen die beroepshalve op de weg zijn in Venlo (chauffeurs) al dan niet hinder van de gladheid. Het is dus belangrijk om in de communicatie over de gladheidsbestrijding verder te kijken dan alleen de inwoners. Er is een aantal doelgroepen te onderscheiden:

- Doelgroep 1: inwoners van Venlo
- Doelgroep 2: vrijwilligers die helpen bij het sneeuwruimen in de wijk
- Doelgroep 3: instellingen:
 - Wijkoverleggen, Buurt Bewoners Netwerken
 - Zorggroep Noord-Limburg, diverse bejaardenhuizen en zorginstellingen
 - Woningstichtingen
 - Openbaar vervoer- en taxibedrijven
 - Bedrijven (industrieterreinen)
 - Scholen

Inzicht geven in het beleid kan onbegrip en daarmee (een deel van de) onvrede wegnemen.

Communicatiedoelstellingen

De communicatie heeft vooral een informierend karakter. Doelstellingen zijn daarom vooral gericht op het kennisniveau van de doelgroepen. Aangezien de belangrijkste vraag bij inwoners altijd is: waarom wordt bij mij voor de deur niet gestrooid?, steekt de communicatie vooral in op het informeren over de prioritering van strooiroutes en waarom daarvoor gekozen is. Daarnaast is het doel van communicatie om iedereen te wijzen op hun eigen verantwoordelijkheden; burgers, bedrijven en instanties, waaronder ook de eigen gemeentelijke organisatie.

- Doelgroep 1: inwoners van Venlo
 - Inwoners kennen globaal de manier waarop de gemeente strooit;
 - Inwoners weten dat de prioriteit van het strooien niet ligt bij de woonwijken en kennen de achterliggende redenen daarvoor;
 - Inwoners weten dat zij zelf verantwoordelijk zijn voor het schoonhouden van de eigen stoep;
 - Inwoners weten dat zij vrijwilliger kunnen worden om te helpen bij het sneeuw- en ijsvrij houden van de eigen wijk en hoe zij zich hiervoor kunnen aanmelden.
- Doelgroep 2: vrijwilligers die helpen bij het sneeuwruimen in de wijk
 - Vrijwilligers weten welke ondersteunende middelen ze van de gemeente ontvangen om hun wijk sneeuwvrij te houden en waar en wanneer ze die middelen krijgen aangereikt.
- Doelgroep 3: instellingen:
 - Instellingen (zoals De Zorggroep Noord-Limburg, woningstichtingen en taxibedrijven) zijn op de hoogte van het strooibeleid van de gemeente;
 - Instellingen weten wat hun eigen verantwoordelijkheid is in geval van gladheid.

Communicatieboodschap

Wat doet de gemeente?

Tijdens de wintermaanden zorgt de gemeente ervoor dat de wegen bij gladheid begaanbaar blijven. Door middel van strooizout kan gladheid niet helemaal voorkomen worden, maar wel zo veel mogelijk beperkt.

Wanneer?

We bestrijden de gladheid op de wegen en fietspaden zoveel mogelijk preventief. Dit betekent dat we strooien op het moment dat gladheid door vorst, sneeuwval of ijzel wordt voorspeld. Daarnaast kan het ook nog nodig zijn om te strooien nadat er sneeuw of ijzel is gevallen.

Waar?

De gemeente strooit de wegen en fietspaden die deel uitmaken van het fietsrouten netwerk. Met de routing is zoveel mogelijk rekening gehouden met de scholen, bejaarden- en verzorgingstehuizen. Bij aanhoudende gladheid strooien we ook bij:

- Hellingen buiten reguliere strooiroutes
- Bejaarden- en verzorgingscentra
- Bushaltes
- Industrierterreinen

De gemeente kan niet alle straten, stoepen en fietspaden strooien. Straten met weinig autoverkeer strooien we niet. Het zout wordt daar niet goed in de weg gereden waardoor het niet goed werkt. Zout werkt ook minder goed als het onder de -7 graden is. Daarnaast is het te duur om overal te strooien en slecht voor het milieu. Deze straten zijn vaak smal met een maximale snelheid van 30 km/h en er staan auto's geparkeerd waardoor strooivoertuigen er moeilijk door kunnen. Toch komt uiteindelijk het zout in zo'n woonstraat terecht doordat het zout blijft plakken aan auto's die over gestrooide wegen rijden.

Wat kunt u zelf doen?

U kunt zelf bijdragen aan uw eigen veiligheid en die van uw buurtgenoten door bij gladheid met elkaar de stoep voor uw huis of instelling sneeuwvrij te houden. Ook kunt u zich voorbereiden op de winter door strooizout en een sneeuwschep aan te schaffen en uw auto en/of fiets voor te bereiden op gladheid. Rij voorzichtig als u met de fiets of auto de weg op gaat.

U kunt zich via www.venlo.nl aanmelden om als vrijwilliger een straat of een deel van uw wijk sneeuwvrij te houden. Het gaat hierbij om de voetgangersgebieden. U krijgt dan van de gemeente bezems, sneeuwschuiven en strooizout.

Communicatiestrategie

De communicatiestrategie is in hoofdzaak gericht op informeren van de verschillende doelgroepen. Daarnaast wil de communicatie (in beperktere mate) overtuigen om zelf actie te ondernemen en begrip kweken voor het vigerende beleid.

Informeren gaat over het duidelijk maken wat men van de gemeente mag verwachten op het gebied van gladheidsbestrijding en daarnaast het benoemen van de eigen verantwoordelijkheid die de doelgroepen dragen. Als tweede overtuigen van doelgroepen om die eigen verantwoordelijkheid te nemen.

Inwoners: Mogelijkheden schetsen: zelf stoep sneeuwvrij maken, zorgen dat auto goed is uitgerust, weggedrag aanpassen, informeren over gestrooide routes en timing.

Vrijwilligers informeren over de geboden ondersteuning van de gemeente bij het sneeuw- en ijsvrij houden van hun wijk.

Instellingen aanmoedigen om verantwoordelijkheid te nemen bij eigen gebouwen, informeren over gestrooide routes en timing.

Communicatiemiddelen

Voor aanvang van het winterseizoen wordt het gladheidsbestrijdingsplan door het college vastgesteld. De gemeenteraad wordt via een Raadsinformatiebrief op de hoogte gesteld. Daarmee is het plan openbaar en voor iedereen leesbaar. Na vaststelling van het gladheidsbestrijdingsplan krijgen de wijk-/ dorpsraden, de Buurt Bewoners Netwerken het plan met routes toegestuurd. Op de gemeentelijke website komt de eerdergenoemde communicatieboodschap te staan. Alle doelgroepen kunnen op dezelfde wijze informatie vergaren. Behalve via bovenstaande kanalen kan men desgewenst zich aanmelden bij de gemeentelijke Facebookpagina waar ook extra berichten op worden geplaatst. Zowel bij aanvang van het winterseizoen maar ook vaak bij aanvang van een strooiactie.

