

## Venlo-Zuid

### Geachte bewoners van Venlo-Zuid,

Op dit moment zijn er overal in Venlo wegconstructies en bouwprojecten gaande. Er lijkt wel haast geen einde aan te komen en sommigen klagen steen en been. De Koninginnesingel is compleet overhoop gehaald, de prof. Gelissensingel en de Molensingel in Venlo-Zuid zijn al een tijd lang buiten gebruik, de Sloterbeekstraat is nog maar net weer gedeeltelijk opengesteld en dan wordt de Rodestraat al weer op z'n kop gezet, en vervolgens wordt de van Nijvenheimstraat opengebroken voor het parkeerterrein bij het nieuwe winkelcentrum. Keer op keer rijden we ons vast en moeten we opnieuw een alternatieve weg zoeken. En over een tijdje wordt ook nog de Roermondsestraat en de Roermondsepoort opengebroken. Veel mensen ergeren zich mateloos hierover. Maar wie een beetje vooruit kijkt ziet dat alle hinder die we nu hebben op termijn royaal wordt goedge maakt door de voordelen die we ermee gaan behalen. Het doorgaande verkeer wordt uit de wijk gehaald waardoor per saldo het verkeer in de wijk zal afnemen en de wijk dus veiliger zal worden. En het wijkverkeer krijgt betere en kortere ontsluitingen naar buiten toe, dus we kunnen ons straks makkelijker en sneller verplaatsen. Wie zich dat voor ogen houdt en beseft dat nu al het mogelijke wordt gedaan om alle straten bereikbaar te houden, ervaart het tijdelijk omrijden op een heel andere manier. Prettige vakantie!

Sef Peters, voorzitter



WIJKGERICHTE AANPAK

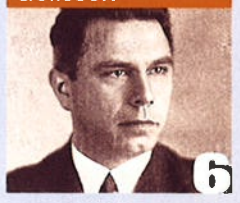
IN DIT NUMMER

Waar zijn we mee bezig



2-3

Professor Gelissen



6

Crescendo Maaswaard



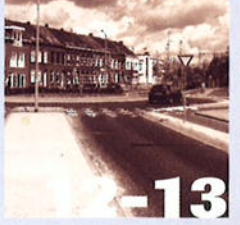
8-9

Kleurwedstrijd



10

Herinrichting



-13

## WAAR ZIJN WE MEE BEZIG

**1. Dr. Cuypersstraat:** begin juni is het talud in de Dr. Cuypersstraat weggehaald. Dit is gedaan omdat vorig jaar meerdere bewoners bij ons hebben geklaagd over overlast en omdat het een erg duistere hoek was. Wij hebben deze signalen aan de gemeente doorgegeven en die heeft ter plaatse de situatie bekeken en daarbij geconstateerd dat ook de boom die midden op het talud stond ziek was.

Het is nog niet duidelijk hoe deze plek opnieuw zal worden ingericht. Naar aanleiding van enkele recente verzoeken van omwonenden hebben wij voorgesteld om hier een speelveldje voor de kinderen uit de nabije omgeving te realiseren.

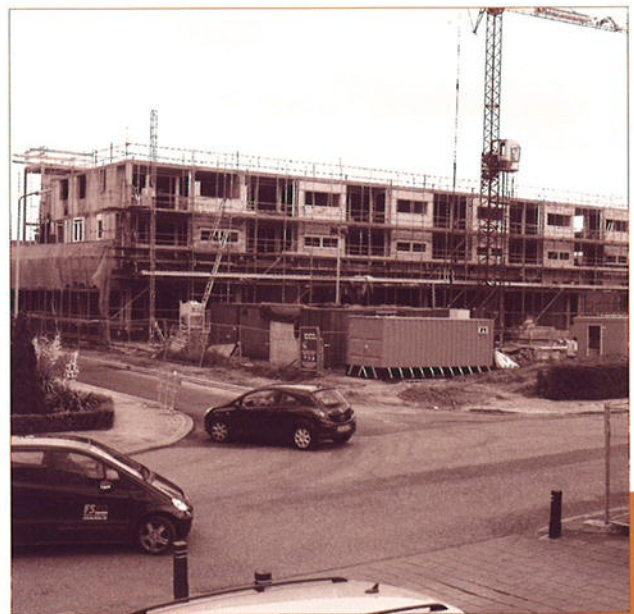
**2. Sophiastreet:** begin juni is een vijftal bomen in de Sophiastreet verwijderd omdat de wortels het wegdek beschadigden en in het riool groeiden. Er zijn nu nieuwe boomspiegels gemaakt en in het najaar worden hier nieuwe bomen geplant. De grond van de nieuwe boomspiegels is nu tijdelijk zodanig verdicht dat er evengoed geparkeerd kan worden.

**3. Sloterbeekstraat, Domushuis:** de resultaten van de eerste meting naar de leefbaarheid en veiligheid rondom het Domushuis zijn in april gepresenteerd. U vindt verderop in deze krant een uitgebreid verslag hiervan. De verbouwing van het Domuspand is op dit moment nog in volle gang. Maar toch is het de bedoeling de eerste bewoners al op 15 juli er in zullen trekken. De officiële opening van het Domus vindt plaats op 1 september.

**4. M&M-gebouw:** tijdens het schrijven van dit artikel is nog niet bekend wanneer de sloop van het M&M-gebouw daadwerkelijk zal starten. Het is dus best mogelijk dat de sloop al bezig is terwijl u dit leest. Maar meer waarschijnlijk zal de sloop pas starten na de zomervakantie. Begin april is er rondom de plannen een informatieavond ge-

organiseerd voor de wijk. Tijdens deze bijeenkomst heeft wethouder Mark Verheijen uitgelegd hoe de doorbraak tot stand is gekomen en hebben de omwonenden al eerste ideeën mogen geven voor de tijdelijke inrichting van het terrein na de sloop. Enkele omwonenden hebben zich toen ook opgegeven voor een vervolgesprek waarin de mogelijkheden en haalbaarheid van al deze ideeën, samen met het wijkoverleg en de gemeente, verder in kaart zal worden gebracht. Deze groep is eind mei bij elkaar gekomen en er zijn een aantal suggesties gedaan die nu op haalbaarheid worden getoetst. We kunnen dus nog geen concrete uitkomst melden.

**5. Reconstructie Sloterbeekstraat:** de reconstructie van de Sloterbeekstraat is door ons nauwgezet gevolgd. Maandelijks hebben we overleg gehad met de gemeente en de omwonenden over de voortgang en de onvermijdelijke problemen die de kop opstaken. Begin juni zijn de bomen en struiken aangebracht en hiermee is de 2e fase van de reconstructie afgerond. Maar de laatste en meest belangrijke fase, de aansluiting op de Roermondse Poort, moet nog plaatsvinden. Naar



verwachting zal deze fase worden uitgevoerd op hetzelfde moment dat ook de Roermondsestraat wordt afgesloten voor het doorgaande verkeer, dit najaar of pas in het voorjaar van 2010. Lees ook het artikel verderop in deze krant.

**6. Winkelcentrum van Nijvenheimstraat:** de bouw van het winkelcentrum is nog steeds in volle gang en met de herinrichting van de van Nijvenheimstraat is enkele weken geleden al gestart. Maar wanneer de nieuwe Jan Linders zal openen is nog niet bekend. De afgelopen 2 jaar hebben wij regelmatig klachten gekregen over zwerfvuil in de omgeving van de bestaande winkel. De stapeling van klachten heeft er uiteindelijk toe geleid van de gemeente de parkeerplaats heeft opgenomen in het weekendschema van de vuilophaaldienst. Sindsdien is de omgeving veel schoner en hebben we geen klachten meer gekregen.

**7. Parkeeronderzoek:** uit het parkeeronderzoek blijkt dat het merendeel van de bewoners zich heeft uitgesproken tegen betaald parkeren. Wij hebben de gemeente daarom geadviseerd om voorlopig nog geen betaald parkeren in te voeren. Alleen in de kop van de wijk zijn een paar straten waar de uitslag fifty-fifty is, of een kleine meerderheid voor is. Door de aanpassingen aan de Sloterbeekstraat, Rodestraat en Zuidsingel zal de parkeerdruk verder toenemen en daarom wil de gemeente in die straten mogelijk toch betaald parkeren invoeren.

**8. Beeldenfabriek Emmastraat:** de voormalige Beeldenfabriek aan de Emmastraat is vorig jaar door Woningstichting Venlo-Blerick aangekocht en gesloopt. Op deze locatie is de woningstichting bezig met het ontwikkelen van een nieuwbouwplan voor 19 appartementen in de sociale huursector. Tijdens het schrijven van dit artikel was nog niet bekend wanneer met de bouw van de appartementen gestart zal worden.

**9. Ketelhuis Plevierstraat:** naar aanleiding van klachten uit de directe omgeving onderzoekt de gemeente de mogelijkheden voor de

sloop van het in verval geraakte ketelhuis. Wij hopen op een spoedige oplossing.



**10. Vijver Beatrixpark:** we hebben van omwonenden te horen gekregen dat er regelmatig grote hoeveelheden brood in de vijver wordt gegooid voor de eenden en ganzen. Vaak zelfs met plastic zak en al. De achterblijvende resten geven de vijver een rommelige en vervuilde aanblik. We gaan daarom borden plaatsen die de bezoeker vragen om dit niet te doen.

**11. Hangjongeren en jeugdhonk:** de problemen met hangjongeren zijn minder geworden door de inzet van de straatcoaches, maar steken toch nog af en toe de kop op. Een jeugdhonk zou een deel van de problemen kunnen oplossen en daarom proberen we voldoende jongeren te vinden die dit mee willen opzetten en beheren. Het succes van een jeugdhonk hangt in hoge mate af van de steun die de jeugd er zelf aan wil geven. Bij onvoldoende steun heeft het geen zin om de plannen door te voeren. Helaas loopt de jeugd van Venlo-Zuid er nog niet echt warm voor.

**Namens het wijkoverleg,  
Sef Peters**

## VEILIG BUITEN SPELEN MET VICTOR VEILIG

Inmiddels zijn de eerste Victor Veilig poppen opgehaald door de mensen die zich daarvoor opgegeven hadden via een e-mail, of de bon uit onze vorige wijkkrant.

Automobilisten en andere weggebruikers zullen door het zien van het Victor Veilig poppetje er attent op worden gemaakt dat er spelende kinderen in de buurt zijn.

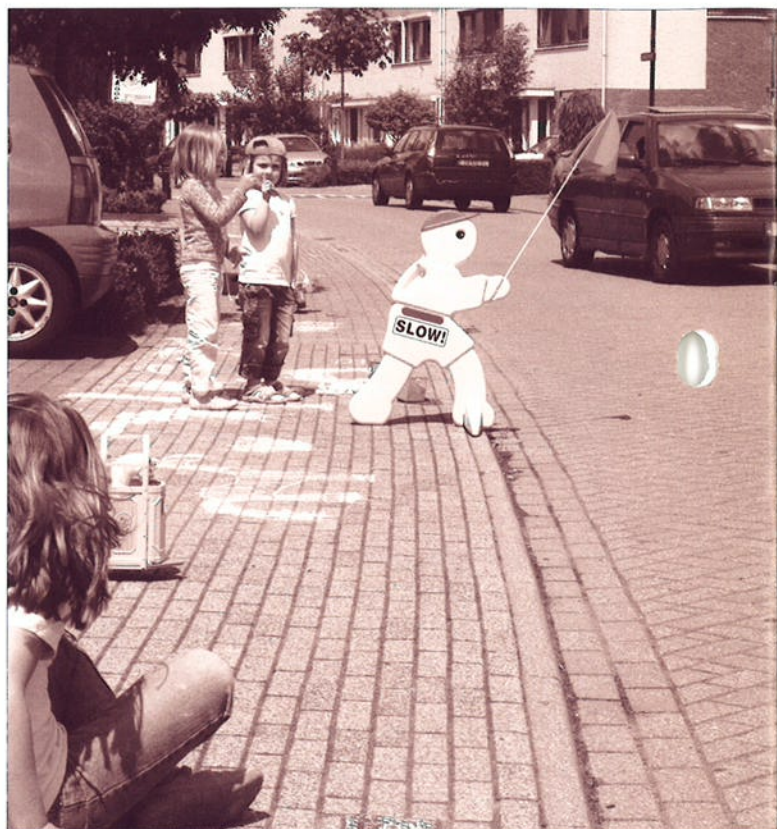
De grote zomervakantie komt er aan en hopelijk draagt Victor ertoe bij dat de kinderen weer iets veiliger buiten kunnen spelen.

Dus, beste weggebruikers, ziet u een Victor Veilig pop, pas dan extra goed op.

Mocht u ook nog een Victor Veilig willen bestellen dan kan dit door een e-mail met de vermelding "Victor Veilig" te sturen naar [wijkoverlegvenlozuid@hotmail.com](mailto:wijkoverlegvenlozuid@hotmail.com). De kosten zijn 15 euro borg, die u terugkrijgt als u de Victor Veilig weer inlevert.

Namens themagroep Verkeer en Veiligheid,  
Mieke Theunissen

*foto: E. Overdijk*



## LEEFBAARHEID EN VEILIGHEID DOMUSVOORZIENING

### Aanleiding

Medio 2009 wordt aan de Sloterbeekstraat de Domusvoorziening voor daklozen en verslaafden in gebruik genomen. Om een goede samenwerking te bewerkstelligen hebben de betrokken partners een beheerconvenant opgesteld. Gemeente, wijkoverleg, politie, Leger des Heils, Achmea-Arbo (de naaste burens), een vertegenwoordiger van de nabijgelegen coffeeshops en de VvE Zuidstaete bevestigen hiermee de afspraken die zijn gemaakt om de leefbaarheid en veiligheid in de buurt te borgen.

### Onderzoek

In dit convenant is onder andere opgenomen dat er jaarlijks een meting wordt gedaan naar de leefbaarheid en veiligheid in het gebied rond de voorziening. In dit kader heeft de gemeente Venlo Seinpost Adviesbureau BV de opdracht gegeven een eerste meting te doen naar de leefbaarheid en veiligheid in het gebied. Dit onderzoek wordt in de komende twee jaar herhaald, zodat kan worden vastgesteld welke effecten de vestiging van de Domusvoorziening heeft op de leefbaarheid en veiligheid in de omgeving. De resultaten van het

onderzoek kunnen voor de gemeente in de toekomst aanleiding zijn om het huidige beleid met betrekking tot de Domusvoorziening te handhaven of aan te passen.

### **Conclusies van de 1e meting (0-meting)**

#### *Algemeen*

Het beeld van de leefbaarheid en veiligheid rondom de Domusvoorziening, dat in dit rapport wordt geschetst, is een overwegend positief beeld. Wel komt duidelijk naar voren dat het cijfermateriaal van politie en Servicepunt Stadsbeheer een nog positiever beeld schetst over de veiligheid en leefbaarheid van het gebied dan dat het door bewoners wordt ervaren.

#### *Leefbaarheid*

Over het algemeen zijn de bewoners positief over het wonen in het gebied. Als meest in het oog springende problemen en/of ergernissen wordt de verkeersproblematiek, het gebrek aan onderhoud en de criminaliteit genoemd. Bij de politie en gemeente worden weinig klachten gemeld van bewoners over feiten en gebeurtenissen die de



leefbaarheid van het gebied negatief beïnvloeden. Naar de mening van de professionals vormt de jongerenoverlast, met name in 'de loop' van de schoolgaande jeugd, de grootste bedreiging van de leefbaarheid.

#### *Veiligheid*

Slechts een relatief gering aantal bewoners voelt zich onveilig in het gebied. De moord in de Sophiastraat in 2008 heeft het gevoel van onveiligheid waarschijnlijk (tijdelijk) doen toenemen. De professionals geven aan vooral jongerenoverlast (rondhangende jeugd) als belangrijkste oorzaak te zien van het gevoel van onveiligheid bij bewoners. Momenteel worden diverse maatregelen genomen om dit te bestrijden.

#### *Schoon en heel*

Het 'schoon en heel' wordt in beide gebieden als voldoende beoordeeld. Zwerfvuil en rommel op straat wordt door bewoners als het meest storend ervaren. Bezoekers, passanten en jongeren worden door bewoners gezien als belangrijkste veroorzakers van vervuiling.

#### *Domusvoorziening*

Het merendeel van de bewoners is op de hoogte van de komst van de Domusvoorziening. Al voor de opening van de Domusvoorziening signaleren bewoners daklozen in de wijk. Soms ervaren de bewoners overlast van daklozen omdat zij rommel achterlaten. Gemeente en politie zullen in kaart brengen welke looproutes op dit moment door de doelgroep worden genomen en in hoeverre dit wijzigt op het moment dat de Domusvoorziening in gebruik wordt genomen. Ook zal worden gemonitord in hoeverre de daklozen daadwerkelijk overlast veroorzaken.

#### *Klachten*

De professionals vinden het een belangrijk en verontrustend signaal dat een groot percentage van de bewoners zegt ontevreden te zijn over de klachtenafhandeling. Het streven is dat klachten meteen en serieus opgepakt worden. In de komende periode zal worden nagegaan op welke manier de procedure voor het afhandelen van klachten kan worden verbeterd.

Ongetwijfeld weten de bewoners van Venlo-Zuid wel waar de Professor Gelissensingel ligt.

Zeker nu, omdat daar, mooi liggend langs de Maas en met lindebomen beplant, de verbindingsweg met aansluiting op de Eindhovenseweg bijna klaar is. De hoogbouw (huur- en koopappartementen) heeft niet de huisnummering aan deze singel, omdat de toegang tot de woningen aan diverse andere straten (onder meer de Seinestraat) gesitueerd is. De meeste bewoners hebben een prachtig uitzicht op de Maas en op het stadsdeel Blerick aan de overkant.

**Henri, Casper Joseph Hubert Gelissen**, scheikundig ingenieur en staatsman (geb. te Venlo 15-05-1895, overleden 20-05-1982 te Wassenaar). Zoon van Gerard Hubert Henri Gelissen, wiskundeleraar, en Maria Catharina Hubertina Meuskens. Gehuwd op 12-02-1920 met Wilhelmina Bernardina Martha Roos. Uit dit huwelijk werden 1 zoon en 2 dochters geboren.

## PROFESSOR GELISSEN

Gelissen ging, na in Venlo het progymnasium te hebben gevolgd, naar de HBS in Rolduc. In 1912 legde hij het eindexamen af. Vijf jaar later behaalde hij cum laude het diploma scheikundig ingenieur aan de Technische Hogeschool in Delft. Op 28 september 1925 promoveerde hij cum laude op het proefschrift: De constitutie der diacylperoxyden en hun beteekenis voor de chemische synthese. Hij was ook directeur van de door hem opgerichte NV Electrochemische Industrie te Roermond (het eerste grotere elektrochemische bedrijf in Neder-





land). Gelissen gaf ook les, eerst op een gymnasium en een HBS in Katwijk a/d Rijn, later aan de RK Leergangen in Tilburg, aan de TH in Delft en de RK Handelshoogeschool in Tilburg. Aan de laatste instelling werd hij in 1930 benoemd tot buitengewoon hoogleraar in de chemische technologie.

Als directeur van de NV Provinciale Limburgsche Electriciteitsmaatschappij (PLEM) (1930-1966) heeft hij grote naam verworven en heeft hij zich bijzonder ingezet voor industrialisering van Limburg. Hij bevorderde de oprichting van een Economisch Technologisch Instituut in Limburg, en de oprichting van de NV Industriebank voor Limburg. In 1931 riep Gelissen tezamen met A. Philips de stichting 'Fonds ter bevordering van de studie over het recht van industrieel eigendom' in het leven met het doel op internationaal niveau het octrooiwezen te verbeteren. In 1935 werd hij minister van Economische Zaken en moest hij de functie van directeur van de PLEM tijdelijk neerleggen. Tijdens zijn ministerschap riep hij de Economische Voorlichtingsdienst in het leven, stichtte hij het Centraal Economisch Technologisch Instituut en bevorderde de bouw van het passagiersschip de Nieuw Amsterdam voor de Holland-Amerika lijn. In 1939 werd hij voorzitter van de Nederlandse Kamer van Koophandel voor Duitsland. Toen de oorlog uit-

brak, weigerde hij Nederland te verlaten. Volgens hem moest een man op een verantwoordelijke plaats in alle omstandigheden op zijn post blijven. Ten gevolge daarvan werd hij enige tijd in Haaren gegijzeld. In het geheim bereidde hij in die jaren de oprichting voor van de NV Samenwerkende Electriciteits-Productiebedrijven. Van 1958 tot 1963 was hij vice-voorzitter van het verzorgingsagentschap van de Europese Gemeenschap voor Atoomenergie. Ook was hij voorzitter van de Algemene Nederlandse Vereniging voor Vreemdelingenverkeer. Op zijn initiatief werd in 1955 te Parijs de Union internationale d'Electrothermie in het leven geroepen. Daarvan werd hij erevoorzitter. Kenmerkend was voor Gelissen zijn 'Stiftungsdrang'. Ofschoon hij op wetenschappelijk gebied meer dan verdienstelijk werk leverde en eredoctoraten in Leuven, Aken, Grenoble en Gent onving, heeft hij meer in de praktijk actief willen zijn. Hij had een zeer humaan karakter. Pessimisme was hem vreemd. Weinigen zullen zoveel onderscheidingen in hun leven ontvangen hebben als Gelissen.

*Bron: Biografisch Woordenboek van Nederland 2 (Den Haag 1985).*

# CRESCENDO MAASWAARD

Joie de Vivre aan de uiterwaarden van de Maas

**In april is Woningstichting Venlo-Blerick gestart met de bouw van Crescendo, het prachtige wooncomplex in Maaswaard.**

## **Volledig én kleinschalig**

Aan de uiterwaarden van de Maas, vlakbij het centrum en dichtbij alle voorzieningen, bouwt Venlo-Blerick een wooncomplex met zorgvoorzieningen. Het gebouw draagt de naam Crescendo. Het moderne, stedelijke gebouw is ontworpen door het prestigieuze architectenbureau Benthem Crouwel uit Amsterdam en krijgt een luxe, unieke uitstraling door het gebruik van natuursteen en groenglazen panelen. Het gebouw gaat 74 bijzondere huurappartementen bevatten die in grootte variëren van 90 m<sup>2</sup> tot 190 m<sup>2</sup>. Deze worden verhuurd door de dochteronderneming van Woningstichting Venlo-Blerick, Maesteyn.

Daarnaast komen er nog 42 ruime zorgappartementen die door De Zorggroep worden verhuurd.

De Zorggroep realiseert tevens 5 groepswoningen voor senioren die niet meer zelfstandig kunnen wonen. Het gebouw telt naast woningen ook vele voorzieningen, zoals een Grand Café, winkeltjes, zorgfaciliteiten en andere commerciële voorzieningen. Onder het gebouw wordt een parkeergarage gerealiseerd. Het complex is ruim opgezet met veel aandacht voor de privacy van de bewoners. Zo heeft het gebouw 7 verschillende entrees waardoor het automatisch opgedeeld wordt in meerdere woongedeeltes. Iedere etage wordt slechts ontsloten door 2 of 3 appartementen. Hierdoor is er veel sprake van privacy.

Wat het gebouw uniek maakt, zeker voor Venlo, is dat het een veilig gevoel geeft om alles binnen handbereik te hebben en zelf de vrijheid te hebben hier wel of geen gebruik van te maken. Veilig wonen, maar toch luxer dan meestal het geval is in zogenaamde wozoco's. Bijzonder is dat de 74 appartementen weliswaar niet speciaal bedoeld

zijn voor mensen die zorg nodig hebben, maar dat dit later wel mogelijk is. Mensen kunnen dus ruim en in luxe blijven wonen als er zorg nodig is en hoeven niet te verhuizen.

## **Een naam met karakter**

De naam van het complex is Crescendo. Deze muziekterm betekent 'sterker wordend' en geeft kracht en karakter aan een muziekstuk. De term past perfect bij de bijzondere architectuur. De 'lintvorm' van het gebouw met de vier spannende hoogbouwaccenten en het contrasterende materiaal- en kleurgebruik geven het gebouw karakter en een sterke identiteit aan de

*Impressie gemaakt door Benthem Crouwel*





Maasoever. De naam is afgeleid van het Italiaanse woord *crescendere* dat letterlijk 'groeien' betekent. Hiermee wordt duidelijk dat er altijd groei kan zitten in de wooncarrière van mensen en dat het wonen er dus niet op achteruit hoeft te gaan als men ouder wordt. De luxe, ruime appartementen met het fantastische uitzicht over de Maas, de stad of het chique binnenplein, maken dit ook duidelijk. Tenslotte past de naam qua klank bij het naastgelegen Nedinsco.

### Groene en toegankelijke omgeving

Met Maaswaard krijgt Venlo in de toekomst ook aan de zuidzijde van de bruggen een nieuw gezicht aan de Maas. Momenteel werkt de gemeente samen met landschapsarchitect Buro Lubbers aan de inrichting van de openbare ruimte. De Maas speelt hierin uiteraard een sleutelrol. Er is sprake van meerdere terrassen die uiteindelijk uitkomen op de Maas. Ter hoogte van Maaswaard krijgt de dynamiek van de rivier meer ruimte. Door een nevengeul te graven en daarbij de Prof. Gelissensingel te verleggen, wordt het watervoerende winterbed verbreed. De omgeving wordt fraai ingericht met wandel- en fietspaden die door de ruige uiterwaarden lopen. Ook vanuit de binnenstad is het gebied

gemakkelijk te bereiken via een autoluwe Roermondsestraat. Uitgangspunt is een afwisseling van noodzakelijke verhardingen en groene stroken. Een tweede uitgangspunt is dat voetgangers het gebied zonder hindernissen kunnen doorkruisen. Ook de route van en naar de parkeerplaatsen is drempelloos. Omdat een deel van de bewoners van Crescendo veel tijd zal doorbrengen in en rond de woning is de beplanting van het Crescendopark met veel aandacht voor de beleving van de seizoenen ontworpen. Verder worden banken geplaatst met een hoge zit. In het park zorgen een jeu de boulesbaan en speelvoorzieningen voor levendigheid. Kortom: Crescendo wordt een aanwinst voor de Venlose Maasoever.

Bekijk ook eens de website van Crescendo: [www.crescendovenlo.nl](http://www.crescendovenlo.nl)

Naar verwachting wordt Crescendo eind 2011 opgeleverd. Eind 2009 start de officiële verhuur. Geïnteresseerden kunnen zich melden bij Maesteyn: 077-3201360, [info@maesteyn.nl](mailto:info@maesteyn.nl). Op het kantoor van Maesteyn (Nieuwstraat 23) staat een grote maquette van het gebouw. Maesteyn is van maandag t/m donderdag open tussen 8.00 uur en 17.00 uur en op vrijdag tussen 8.00 uur en 12.00 uur.



*Situatieschets gemaakt door Bentheim Crouwel, met op de voorgrond het Nedinsco Complex*

## KLEUR-WEDSTRIJD



Kay Burhenne  
(nu 4 jaar)



Yonca Çobanoglu  
(4 jaar)

**Dit zijn de twee trotse winnaars van de kleurwedstrijd van de wijkkrant van december  
De redactie**

## GEEN 'BOUTSMOESJES' MEER!

Overlast van hondenpoep in Nederland is ergernis nummer 1 en helaas is dat in Venlo-Zuid niet anders. Ondanks de getroffen voorzieningen komen er nog regelmatig klachten over plekken waar de hondenbezitter zijn viervoeter laat poepen zonder dat hij de rommel opruimt. Vrijwel altijd hebben dan alleen de buurtbewoners er last van en niet de hondenbezitter zelf.

Vanuit de afdeling Veiligheid en Handhaving wordt er sinds kort intensiever gecontroleerd. Bij overtreding wordt nu zonder waarschuwing een bekeuring uitgeschreven. De hoogte van zo een boete bedraagt € 90,-. Tijdens een recente controle in Tuindorp, Lambertusplein, Smeliënstraat, Klingerbergsingel, Burg. Gommansstraat, Ottostraat, Alberickstraat, Casinoweg, Geres-

straat en Vastenavondkampstraat werden al veel processen-verbaal uitgeschreven.

Binnen de bebouwde kom moet alle hondenpoep door de eigenaar van de hond worden opgeruimd, tenzij dit in het hondentoilet ligt. De gemeente doet een dringend verzoek aan alle hondenbezitters om de hondentoiletten te gebruiken of om de hondenpoep op te ruimen op die plekken waar dat moet, dus overal binnen de bebouwde kom.

U kunt dus niet meer rekenen op clementie van de controleurs. U bent gewaarschuwd.



## WONEN EN ACTIVITEITEN SINSELHOF

**Sinselhof aan de Reigerstraat is een verzorgingshuis waar mensen zelfstandig in een eigen appartement wonen. Het is de bedoeling dat de bewoners zo veel mogelijk dingen zelf blijven doen. Waar nodig wordt zorg en ondersteuning geboden. Bij voorkeur moeten de mensen die voorheen al hielpen (familieleden, vrienden en kennissen) dit blijven doen. Verder biedt Sinselhof een scala aan activiteiten waar de bewoners naar keuze aan kunnen deelnemen.**

### Dagverzorging

Dagverzorging is een combinatie van dagbesteding en ontspanning in de vorm van activiteiten, voor thuiswonende mensen uit de omgeving van Sinselhof. Het biedt de omwonenden de gelegenheid om onder de mensen te komen voor een praatje en een bezigheid. Door een of meerdere dagen naar de dagverzorging te komen wordt thuis een stukje zorg uit handen genomen waardoor het gemakkelijker is om langer thuis te blijven wonen.

### Groepsverzorging

Groepsverzorging betekent opvang en begeleiding van ouderen die moeite hebben om zelf structuur aan hun dag te geven. Deelnemers krijgen op geplande dagdelen zorg aangeboden in de vorm van ondersteuning en begeleiding bij de maaltijd en activiteiten. Denkt u hierbij aan spelletjes, beweging, geheugentraining, huishoudelijke werkjes. Het ontbijt, de (warme) middag- en avondmaaltijd worden door de meeste deelnemers gezamenlijk gebruikt.

### Open inloop

Senioren uit de buurt zijn welkom om deel te nemen aan de diverse dagelijkse activiteiten, deelname is gratis gebruik van materialen en consumptie tegen kostprijs. In onze brasserie kunt u eten en drinken gebruiken uiteraard tegen betaling.

### Ouderencafé

Elke zondagmiddag vanaf 14.00 tot 17.00 uur wordt er tevens een ouderencafé georganiseerd voor senioren uit de buurt en bewoners van Sinselhof voor een gezellig samenzijn. In overleg kunnen er ook andere activiteiten worden georganiseerd. Deelname is gratis, u hoeft alleen te betalen voor de consumpties.

### Warme maaltijd

Vindt u het moeilijk om elke dag weer een warme maaltijd te bereiden of eet u graag af en toe buiten de deur gezamenlijk met andere senioren. Sinselhof biedt de mogelijkheid een drie gangen menu te nuttigen in het restaurant tegen een gunstig tarief.

Soms kan er ook bij de gemeente een vergoeding worden aangevraagd.

### Weduwen en weduwnaren café (W en W café)

Met ingang van 1 januari 2009 is er 1 maal per maand op zondagmiddag ook een W en W café. Hier ontmoeten weduwen en weduwnaren van alle leeftijden elkaar voor een praatje en een drankje. Ook hiervoor geldt dat deelname gratis is maar consumpties voor eigen rekening.

### Welzijnscommissie Sinselhof

De welzijnscommissie wil welzijnsactiviteiten onderzoeken en laten organiseren die zijn afgestemd op de wensen, behoeften en gewoontes van de bewoners. Met bewoners worden zowel de bewoners van Sinselhof alsook de wijkbewoners en de bezoekers van de dagverzorging bedoeld. Wij zoeken leden voor de welzijnscommissie. Taak van deze commissie is om activiteiten te bedenken en in te brengen, onderzoeken op haalbaarheid, beslissingen te nemen en de taken te verdelen. Wij zoeken nog:

1 à 2 bezoeker(s)/ wijkbewoners

1 à 2 vrijwilliger(s)

1 medewerker brasserie

1 medewerker team welzijn

1 lid van de cliëntenraad

buurtverenigingen, scholen, Gr Kr ZAH, ouderenvereniging en dergelijke.

Bijeenkomsten zijn een keer per drie maanden. Interesse? Geef u op of informeer bij het Team welzijn of bij Ine Teeuwen.

Dit is in vogelvlucht wat informatie over Sinselhof en de mogelijkheden die daar worden geboden.

Voor meer inhoudelijke vragen, bijvoorbeeld over het hoe en wanneer, de financiën, de tijden, activiteiten, vrijwilligerswerk of anderszins, kunt u gerust contact opnemen met Team welzijn Sinselhof.

Contactpersoon is Ine Teeuwen van het Team welzijn

**Telefoon: 077-356 70 14 of 077-356 70 35**

## HERINRICHTING SLOTERBEEKSTRAAT/ROERMONDSESTRAAT

De Sloterbekstraat met aansluiting op de Roermondsepoort is nu nog niet klaar en kan pas in een later stadium gerealiseerd worden. Dit heeft alles te maken met de overige projecten, zoals Roermondsestraat, Eindhovenseweg en Koninginnesingel. Bij de rotonde (die nog een naam zal krijgen) kan door auto's in de richting Roermondsepoort gereden worden, zodat de winkels daar bereikbaar zijn. De beplanting (bomen, hulst en diverse lage beplanting) is ook aangebracht, waardoor het ge-

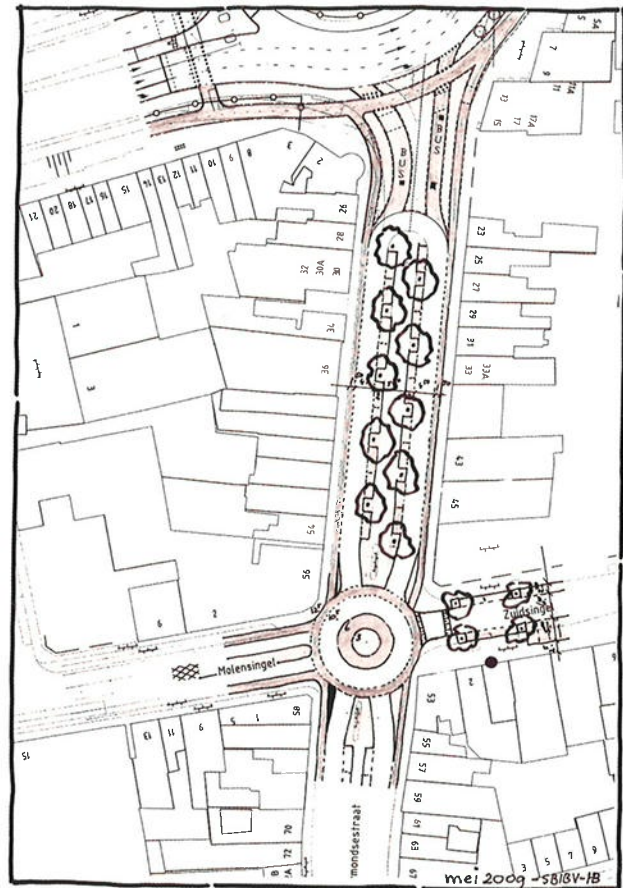
heel een fraaie uitstraling heeft gekregen. Dit in duidelijk contrast met de vroegere situatie. Aan de oostzijde van de rotonde is nu, op verzoek van het wijkoverleg, een voetgangersoversteekplaats gerealiseerd, zodat men korter en ook veiliger richting centrum vice versa kan lopen.

In de negentiende eeuw had de Roermondsestraat een mooie uitstraling, deels door de monumentale panden en deels door de reusachtige lindebomen.



Met de geplande herinrichting moet deze uitstraling weer terugkomen. De aanwezige monumentale panden zullen weer beter tot hun recht komen door de aanleg van twee weghelften, die gescheiden worden door een groene berm met lindebomen met daartussen parkeerplaatsen. De Roermondsestraat zal tevens blijvend worden afgesloten voor doorgaand verkeer van en naar de rotonde Roermondsepoort. Alleen bussen, ambulances, brandweer en fietsers kunnen dus in de toekomst nog gebruik maken van de straat. Omdat er ook een nieuw riool in de Roermondsestraat moet worden aangelegd dat aansluit op de Roermondsepoort en de Molensingel maakt dit de herinrichting een complex project. De gemeente is nog aan het uitzoeken hoe en wanneer dit gerealiseerd kan worden. Voorlopig zijn er twee mogelijkheden, starten in het voorjaar van 2010 en klaar voor de zomervakantie, of starten in augustus van dit jaar en klaar in oktober.

Namens themagroep Verkeer en Veiligheid,  
Rena Wilske



*Impressie toekomstige Roermondsestraat*

# BEWONERSINITIATIEVEN

## Goed idee!

Misschien loop je al langer met een idee rond dat je buurt een beetje leuker, mooier of beter maakt. Wellicht verdient het speeltuintje een opknopbeurt. Wil je graag een paar banken, bloembakken of picknicktafels bij het voetbalveldje? Een fleurig bloemenperkje of een mooie haag voor die lelijke muur. Dat kan. Maar je kunt ook denken aan een project voor jongeren zonder werk, een mooi kunstwerk of een multicultureel buurtfeest voor jong en oud. Misschien heb je een ander idee voor je wijk. Laat het ons weten. Want een goed idee verdient uitvoering!

### “Het is jouw wijk, dus jij mag het zeggen”

De gemeente Venlo heeft van de minister van Wonen, Wijken en Integratie financiële middelen gekregen om de leefbaarheid in de wijk te vergroten. Dit geldt voor projecten die de wijk verfraaien of verlevendigen, maar ook voor initiatieven die bewoners samen brengen. Heb je zo'n idee? Laat het ons weten!



### Hoe werkt het?

Bewoners kunnen voor hun wijk een idee indienen. Het inschrijfformulier en de beknopte, heldere toelichting kun je op deze website downloaden of afhalen bij de Stadswinkel.

Vul dit formulier zorgvuldig en volledig in en stuur het op naar de gemeente.

Gemeente Venlo  
College van burgemeester en wethouders  
t.a.v. de heer D. Collaris, o.v.v. Wijkontwikkeling  
Postbus 3434, 5902 RK Venlo

Voor meer informatie ga naar [http://www.venlo.nl/wonen\\_milieu/jouw-wijk/Pages/jouw-wijk.aspx](http://www.venlo.nl/wonen_milieu/jouw-wijk/Pages/jouw-wijk.aspx)

### Waarom moet het idee voldoen?

De subsidiegelden die beschikbaar zijn voor de realisatie van jouw idee zijn bedoeld om de wijk leefbaarder te maken. Een beetje mooier, een beetje beter, een beetje leuker. Bewoners hebben, door de samenwerking in de uitvoer van het idee, meer oog voor elkaar. Er is meer betrokkenheid. Er zijn een aantal voorwaarden waaraan jouw idee moet voldoen:

- Het is gericht op de verbetering van de leefbaarheid in de wijk
- Het idee is voor meerdere bewoners aantrekkelijk
- Het idee moet ingediend zijn vóór 1 september 2009
- Het moet worden uitgevoerd vóór 31 december 2009
- Je bent medeverantwoordelijk voor de uitvoering van je idee
- Je zorgt zelf voor ondersteuning van jouw idee binnen de wijk
- Vanzelfsprekend is je idee niet in strijd met de wet

## COLOFON

Deze wijkkrant is een uitgave van het Wijkoverleg Venlo-Zuid

### Redactie:

Jack Driessen  
Sef Peters  
Mieke Theunissen  
Rena Wilske

### Fotografie:

Jack Driessen  
Mieke Theunissen  
Sef Peters

### Redactieadres:

Postbus 453,  
5900 AL Venlo  
Telefoon 077-354 07 45  
E-mail: redactievenlozuid@hotmail.com

### Layout en realisatie van Grinsven drukkers

De volgende uitgave verschijnt in het najaar van 2009. Inzenden van kopij voor dat nummer naar: Redactieadres wijkkrant Postbus 453, 5900 AL Venlo.

## LEDEN VAN HET WIJKOVERLEG VENLO-ZUID

### Voorzitter

Sef Peters      Natteweg 63      5912 PH Venlo      Tel. 351 24 79

### Secretaris

vacant      Postbus 453      5900 AL Venlo

### Vice-voorzitter

vacant

### Penningmeester

Ingrid Schalkwijk-Schell

### Themagroep Beheer Openbare Ruimte en Milieu / Volkshuisvesting

Diny Veniger (woordvoerder)	Merve Karaman
Joris Hovens	Rachid Bezzat
Toos Mariën	Anske Derkse

### Themagroep Verkeer en Veiligheid

Rena Wilske (woordvoerder)	Mieke Theunissen
Rob Mijdema	Wilma Reinermann
Joep Keij	

### Redactie wijkkrant

Jack Driessen	Sef Peters
Rena Wilske	Mieke Theunissen

**Stadsdeelmanager**      Dave Collaris      Tel. 359 96 06

**Wijkagent politie**      Hans Moors      Tel. 0900-88 44

### Vergaderdata:

Op 15 september en 24 november 2009 zijn de volgende openbare vergaderingen van het wijkoverleg.

De vergaderingen starten om 19.30 uur in de Wylderbeek aan de Hagerhofweg.

Degenen die deze vergadering willen bijwonen vragen wij om zich vooraf bij de voorzitter te melden.

## SERVICENUMMERS

**Het servicepunt Stadsbeheer is het meldpunt van de gemeente Venlo waar u terecht kunt met meldingen, klachten en vragen over uw woonomgeving.**

Het is bereikbaar tussen 08.00 uur en 16.30 uur. U kunt voor onderstaande zaken **gratis bellen met 0800-376 23 45**. Ook kunt u een e-mail sturen naar **servicepunt@venlo.nl**

- Groenvoorzieningen
- Reiniging
- Onderhoud straten en wegen
- Straatverlichting
- Honden(poep) overlast
- Ongediertebestrijding
- Leefmilieuzaken
- Heroïnespuiten
- Gladheidbestrijding
- Riolverstopping  
(Na 16:00 uur en in het weekend kunt u contact opnemen met een rioolontstoppingsbedrijf)

**Gemeentelijk informatiecentrum 359 62 22**

Geopend: maandag t/m vrijdag 08.30 - 16.00 uur

**Parkeerbeheer (algemeen) 359 62 56**

**Wijkgericht werken 359 62 46**

**Stadswacht Venlo 359 65 35**

**Politie Basiseenheid Tegelen 0900-88 44**

Voor meer gegevens verwijzen wij u naar de gemeentelijke informatiepagina in het E3 Journaal. Om u zo goed en snel mogelijk van dienst te kunnen zijn, is het belangrijk dat u in ieder geval een duidelijk antwoord probeert te geven op de volgende vragen:

- Wat is uw probleem, wens of vraag?
- Waardoor of door wie is het probleem veroorzaakt?
- Wat is de exacte locatie van uw melding?



WIJKGERICHTE AANPAK

WAAR KUNT  
U TERECHT  
MET UW  
MENING?

Aarzel niet als u een mening, probleem of suggestie wilt voorleggen aan het wijkoverleg.

Hiervoor kunt u een e-mail sturen naar

**wijkoverlegvenlozuid@hotmail.com**

We willen immers allemaal een leefomgeving waar het

prettig wonen is

en waar iedereen zich thuisvoelt

Wij beloven dat we uw inbreng

serieus nemen en dat we alles

in het werk zullen stellen om,

in samenwerking met gemeente

en/of politie, tot een goede

oplossing te komen.